



Vorsicht, Zecken!

suvaPro

Sicher arbeiten

Inhalt

| | |
|--|-----|
| Die Zecke | 5 |
| Die Borreliose | 6 |
| Die FSME | 7 |
| Massnahmen | 8/9 |
| Vor Zeckenstichen schützen | |
| Übertragung von Erregern vermeiden | |
| Impfen | |
| Arzt aufsuchen | |
| Versicherung informieren | |
| Weitere Informationen | 9 |
| Vorsicht, Zecken! So können Sie sich schützen. | 11 |

Suva
Gesundheitsschutz
Postfach, 6002 Luzern

Für Auskünfte:
Tel. 041 419 51 11

Für Bestellungen:
www.suva.ch/waswo
Fax 041 419 59 17
Tel. 041 419 58 51

Vorsicht, Zeckenstich!

Verfasser:
Dr. Felix Ineichen, Dr. Hanspeter Rast
Abteilung Arbeitsmedizin

Nachdruck mit Quellenangabe gestattet.
1. Auflage – Juli 1993
Neufassung – Januar 2007
22., geänderte Auflage – April 2008 – 214'000 bis 254'000

Bestellnummer: 44051.d





Erwachsene Zecke, weiblich



Erwachsene Zecke, männlich



Nymphe



Larve



1mm

Die Zecke

- Ist ein Spinnentier (Bild 1).
- Kommt in der ganzen Schweiz vor, bis auf eine Höhe von 1500 m über Meer.
- Ist von Februar/März bis Oktober/November aktiv, besonders im Frühling und Herbst.
- Hält sich auf Pflanzen bis 1,5 m über dem Boden auf, vor allem im Unterholz und an Wald- und Wegrändern.
- Befällt vorbeistreifende Tiere und Menschen, sucht sich eine geeignete Körperstelle, sticht schmerzlos, ist dann fest mit der Haut verbunden und saugt während Tagen Blut. Dabei können die Erreger einer Borreliose oder/und einer Frühsommermeningoenzephalitis (FSME) übertragen werden.

Bild 1

Zecken durchlaufen drei verschiedene Stadien: Larve (sechs Beine), Nymphe und erwachsene Zecke (beide mit acht Beinen). In allen Stadien benötigen sie Blut. (Bildquelle: O. Rais, Université de Neuchâtel)



Die Borreliose

- Nennt man auch Lyme-Krankheit oder Lyme-Borreliose.
- Wird durch Bakterien der Art *Borrelia burgdorferi* verursacht. Je nach Gegend sind 5 bis 50 % der Zecken von diesem Erreger befallen.
- Hinterlässt Spuren im Blut: Bei einer Blutuntersuchung kann man sogenannte Antikörper finden, auch dann, wenn die Infektion keine Beschwerden verursacht hat.
- Führt nicht zu einer Immunität. Das heisst: Wer die Krankheit einmal durchgemacht hat, kann nach einem erneuten Kontakt mit dem Erreger wieder erkranken.
- Kann ganz unterschiedlich verlaufen: Häufig verläuft die Infektion unbemerkt.
- Kann nicht durch eine Schutzimpfung verhütet werden.
- Lässt sich mit Antibiotika behandeln.

STADIEN UND BESCHWERDEN DER BORRELIOSE

Stadium 1 (3 bis 32 Tage nach dem Stich)

Um die Einstichstelle herum entwickelt sich eine Hautrötung, typischerweise mit Abblassung im Zentrum (Wanderröte oder Erythema migrans genannt, Bild 2). Grippeähnliche Symptome können ebenfalls vorkommen. Die grippeartigen Beschwerden verschwinden innerhalb eines Monats, der Hautausschlag spätestens nach einigen Monaten.

Stadium 2 (Wochen bis Monate nach dem Stich)

Es kommt zu Beschwerden des Nervensystems (Gefühlsstörungen, vor allem im Kopfbereich, manchmal auch an den Armen und Beinen) sowie zu Gelenk- und Sehnenbeschwerden (vor allem Gelenkentzündungen). Seltener sind Haut-, Herz- und Augenprobleme.

Stadium 3 (Jahre nach dem Stich)

Die Haut zeigt grossflächige Veränderungen (Verdünnung und rot-violette Verfärbung), selten ist auch das Nervensystem von chronischen Veränderungen betroffen.



Bild 2
Typische Hautrötung im Frühstadium der Borreliose.
(Bildquelle: Baxter AG)

Die FSME

- FSME ist die Abkürzung für Frühsommermeningoenzephalitis (Meningoenzephalitis: Entzündung von Hirnhaut und Hirn).
- Wird durch ein Virus verursacht. Nur in bestimmten Regionen der Schweiz sind Zecken von diesem Virus befallen (Bild 3).
- Lässt sich durch eine Blutuntersuchung feststellen.
- Führt zu einer Immunität.
- Kann einen schweren Verlauf nehmen.
- Lässt sich durch eine Schutzimpfung verhüten.
- Kann nicht durch eine antibiotische Behandlung beeinflusst werden.

- **Aargau:** Rheinfelden/Möhlin/Wallbach, Bezirk Laufenburg, Koblenz/Döttingen/Zurzach, Birr/Brugg/Würenlingen, Baden/Wettingen, Rothrist/Zofingen/Brittinau, Gontenschwil/Schöftland/Muhen/Gränichen
- **Bern:** Gampelen/Erlach, Grosses Moos, Lyss/Jens/Port, Moutier, Vallon de Saint-Imier, Mühleberg/Gurbrü/Kriechenwil/Laupen, Belp/Münsingen/Steffisburg, Thun/Spiez/Frutigen, Erlenbach/vorderes Simmental
- **Fribourg:** Salvenach/Ulmiz/Kerzers, Portalban/Autavaux, Franex/Nuvilly/Villeneuve
- **Graubünden:** Malans/Fläsch/Luziensteig, Grüşch/Seewis, Region Chur
- **Luzern:** Reiden/Langnau/Dagmersellen/Nebikon/Egolzwil/Kottwil/Sursee/Knutwil
- **Nidwalden:** Stans/Buochs/Bürgenstock, Stanserhorn
- **Obwalden:** Kerns/Stanserhorn
- **Schaffhausen:** Hallau, Osterfingen, Neuhausen/Beringen/Schaffhausen, Stein am Rhein
- **Solothurn:** Bellach/Lommiswil/Langendorf, Oensingen
- **St. Gallen:** Wil/Jonschwil/Zuzwil/Niederhelfenschwil, Mörschwil, St. Margrethen/Balgach, Jona/Wagen, Mels/Sargans/Vilters
- **Thurgau:** Diessenhofen/Basadingen, Ermatingen/Kreuzlingen, Warth/Weiningen/Herdern/Nussbaumen, Frauenfeld, Stettfurt/Weingarten/Thundorf, Lommis/Aadorf/Wängi, Affeltrangen/Oppikon/Frittschen, Weinfeld, Zihlschlacht/Kesswil
- **Uri:** Unteres Reusstal
- **Waadt:** Cudrefin/Salavaux/Chabrey, plaine de l'Orbe und Umgebung
- **Zug:** Steinhausen
- **Zürich:** ganzer Kanton
- **Fürstentum Liechtenstein:** Balzers/Vaduz/Nendeln

PHASEN UND BESCHWERDEN DER FSME

Phase 1 (1 bis 2 Wochen nach dem Stich)

Grippeartige Beschwerden mit Fieber und Kopfschmerzen. Diese Phase dauert nur wenige Tage.

Phase 2 (mehrere Wochen nach dem Stich)

Bei 5 bis 15 % der Erkrankten kommt es nach einigen weiteren, häufig beschwerdefreien Tagen zu Entzündungen des Nervensystems mit starken Kopfschmerzen, manchmal Lähmungen und Bewusstseinsstörungen. Bleibende Schäden sind möglich.

FSME-Regionen (Die Liste ist nicht vollständig! Die aufgeführten Orte umschreiben nur grob die auf der Karte dargestellten Gebiete.)

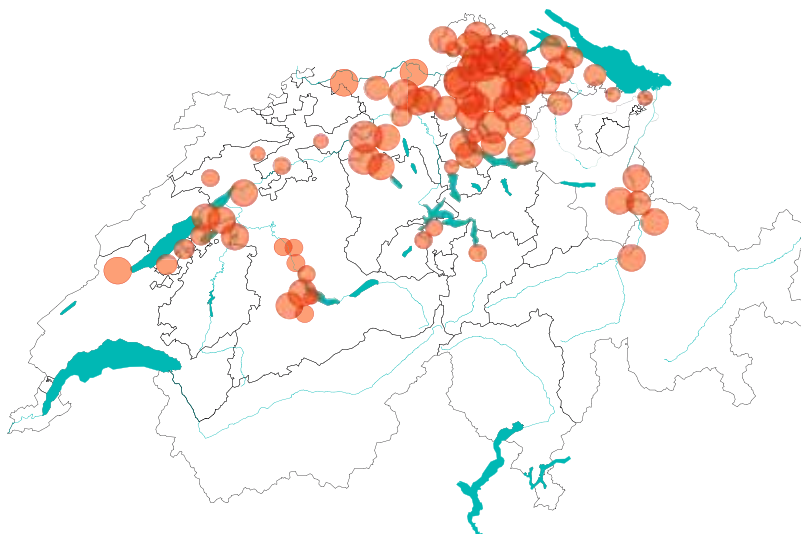


Bild 3
FSME: Gebiete, in denen die Krankheit nach dem derzeitigen Stand des Wissens vorkommt. (Stand: Januar 2008, Quelle: Bundesamt für Gesundheit)



Massnahmen

Vor Zeckenstichen schützen

- Meiden Sie Orte mit möglichem Zeckenkontakt: Wald- und Wegränder, Gestrüpp und Unterholz, Gräser und Farne bis 1,5 m über Boden und in Höhen bis 1500 m über Meer.
- Tragen Sie geschlossene, den Körper möglichst weitgehend bedeckende Kleidung von heller Farbe. Auf hellen Kleidern sind Zecken besser zu erkennen. Sie können entfernt werden, bevor sie auf die Haut gelangen und stechen.
- Benutzen Sie für Haut und Kleider ein Zeckenschutzmittel.
- Besondere Vorsicht ist im Frühling und Herbst geboten.



Übertragung von Erregern vermeiden

- Ein schnelles Entfernen der Zecke kann vor einer Erkrankung schützen. Je länger eine Zecke Blut saugt, desto grösser ist das Risiko, dass der Erreger der Borreliose übertragen wird.
- Deshalb: Immer nach einem Aufenthalt an Orten mit möglichem Zeckenkontakt ohne Verzögerung, mindestens aber noch am gleichen Tag, Körper (und Kleider) nach Zecken absuchen und solche sofort entfernen. Besonders häufig stechen Zecken in den Kniekehlen, Leisten und Achselhöhlen, bei Kindern auch im Bereich des Kopfhaars.

Bild 4

Zecke entfernen: Zecke direkt über der Haut mit Pinzette oder spezieller Zeckenzange fassen und senkrecht zur Hautoberfläche herausziehen. Stichstelle desinfizieren.

(Bildquelle: Dermatologische Universitätsklinik Bern)

Impfen

- Gegen die FSME existiert eine wirksame Schutzimpfung.
- Gegen die Borreliose gibt es keine Impfung.
- Ist die Impfung aus beruflichen Gründen empfohlen (Waldarbeiter, Förster und Landwirte), geht sie zu Lasten des Arbeitgebers (Verordnung vom 25. August 1999 über den Schutz der Arbeitnehmerinnen und Arbeitnehmer vor Gefährdung durch Mikroorganismen, SAMV).

FSME-Impfung: Sie bietet einen sehr guten Schutz und wird allen Erwachsenen und Kindern (im Allgemeinen ab sechs Jahren) empfohlen, die in Gebieten, in denen diese Krankheit auftritt, wohnen oder sich zeitweise dort aufhalten. Eine Impfung erübrigt sich für Personen, die kein Risiko für Zeckenstiche haben. Nach der Grundimpfung (3 Injektionen) ist in der Regel nach 10 Jahren eine Auffrischimpfung nötig.

Für weitere Informationen wenden Sie sich bitte an Ihren Hausarzt.

Die Impfkosten werden von der Krankenkasse übernommen, wenn die genannten Voraussetzungen erfüllt sind.

Arzt aufsuchen

- Wenn nach einem Zeckenstich Anzeichen auftreten, die an eine Borreliose oder eine FSME denken lassen, Arzt aufsuchen.

Versicherung informieren

- Ein Zeckenstich entspricht gemäss Rechtsprechung einem Unfallereignis.
- Besteht eine Unfallversicherung, ist der Zeckenstich der Versicherung zu melden, falls ein Arzt aufgesucht wird.

Weitere Informationen:

www.bag.admin.ch

Bundesamt für Gesundheit

www.unine.ch/tiques

Universität de Neuchâtel

(auf Französisch)



Bild 5
Die Impfung gegen FSME bietet sehr guten Schutz.







Von Zecken übertragene Krankheiten haben in den letzten Jahren zugenommen. Sie können schwerwiegende Folgen haben. Das Risiko lässt sich jedoch mit einfachen Massnahmen verringern.

Diese Broschüre zeigt, wie Sie sich schützen können.

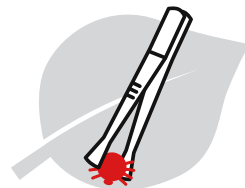
Vorsicht, Zecken!

So können Sie sich schützen.



Zeckenstich vermeiden.

- Orte mit Zecken (Waldränder, Hecken usw.) meiden.
- Körperbedeckende Kleidung tragen.
- Zeckenschutzmittel verwenden.



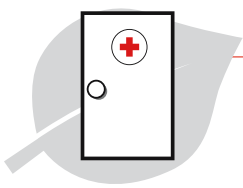
Erregerübertragung verhindern.

- Körper und Kleider nach Zecken absuchen.
- Nach Zeckenstich: Zecke rasch entfernen.



Impfen lassen.

- Die FSME-Impfung gegen Hirnhautentzündung bietet sehr guten Schutz.
- Empfohlen für Personen in betroffenen Gebieten.
- Gegen die Lyme-Borreliose gibt es keine Impfung.



Bei Krankheitsanzeichen Arzt aufsuchen.

- Hautrötung um die Einstichstelle deutet auf eine Borreliose hin.